



Obsah

Počet cestujících na železnici v Praze vzrostl o 3 %, více lidí také využívá jízdenky PID	1
Dlouhodobé kupóny si nyní koupíte pohodlně z mobilu v aplikaci PID Lítačka.....	2
Trvalé změny PID v březnu 2020 – MHD Praha	3
Trvalé změny PID v březnu 2020 – příměstské linky	4
Integrace Zásmucka do dubna 2020.....	5

Počet cestujících na železnici v Praze vzrostl o 3 %, více lidí také využívá jízdenky PID

Počet lidí, kteří využívají železnici v Praze, vzrostl v roce 2019 o další 3 % na 161 495 za jeden pracovní den. Téměř 60 % cestujících také používá při cestách vlakem integrované jízdenky PID. Vyplývá to z pravidelného každoročního průzkumu skladby jízdních dokladů, který na podzim 2019 provedla organizace ROPID ve spolupráci s Českými drahami a dalšími železničními dopravci.

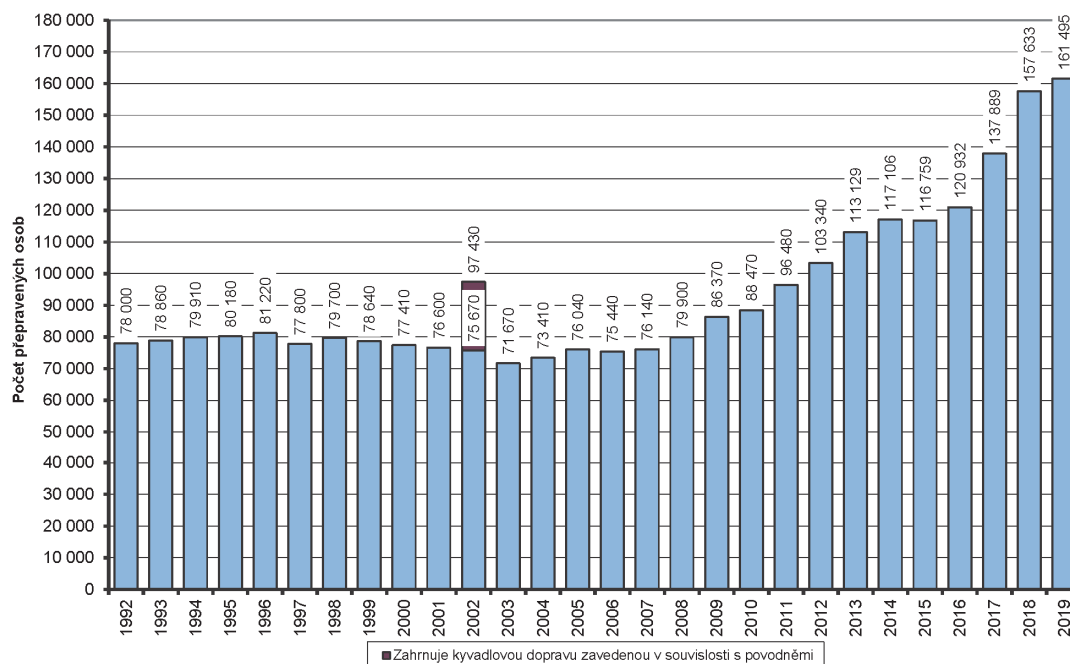
„Zájem o cestování vlakem po Praze každoročně roste, ještě před deseti lety cestovala po Praze vlakem pouze polovina dnešního počtu cestujících. Díky postupnému navyšování počtu vlaků, modernizace nádraží i vozidel se nám daří získávat nové cestující, a to i přes stále omezenější kapacitu železničních tratí, které do naší metropole směřují ze všech koutů České republiky,“ uvádí náměstek pražského primátora a radní pro oblast dopravy Adam Scheinherr.

„Tradičně nejvytíženější trať je Praha – Kolín, druhou v pořadí je Praha – Benešov a třetí příčku obsadila trať Praha – Beroun. Na těchto tratích také leží nádraží v Klánovicích, Uhřetěpech a Radošíně, které využívají Pražané pro cesty do centra Prahy, a kde navazuje řada místních autobusových linek. Právě z těchto oblastí dnes lidé pro cestu do centra používají vlak jako první volbu,“ dodává ředitel ROPID Petr Tomčík.

Oproti roku 2018 se kromě celkového nárůstu počtu cestujících zvýšil také podíl lidí, kteří využívají výhodnou nabídku jízdenek Pražské integrované dopravy, a to z 58,94 na 59,20 %. Zásahu na tom má kromě finanční výhodnosti a možnosti kombinace s pražskou MHD také stále jednodušší způsob pořízení jízdních dokladů, například přes mobilní aplikaci PID Lítačka.

„Kvalitní a časté železniční spojení motivuje Pražany ke stále častějšímu využívání vlakové dopravy k cestám po metropoli. Rozhodujícím faktorem jsou také jízdní doby, které jsou v řadě případů mnohem kratší než u jiných druhů dopravy. V následujících letech se zaměříme na další zlepšování služeb na palubě našich vlaků. Cestující to poznají zejména v CityElefantech, do kterých postupně doplníme Wi-Fi připojení k internetu a také v nich přečalouníme sedadla,“ uvádí Radek Dvořák, místopředseda představenstva a náměstek generálního ředitele Českých drah pro obchod.

„Aby zájem o železnici a její rychlé a kvalitní služby rostl i nadále, je v přípravě celá řada projektů, které vlaky přiblíží Pražanům ještě více – kromě nových zastávek jako například Eden, Zahradní Město či Rajská zahrada je plánu zavádět také nové linky a zkracovat interval na těch stávajících. Zásadní bude pomoc státu prostřednictvím Správy železnic, ale Praha se na nové infrastrukturu bude podílet například v podobě dalšího nástupiště ve Vršovicích pro novou linku do Běchovic nebo novou lávkou pro pěší k připravované zastávce Rajská zahrada,“ dodává Adam Scheinherr.



Základní údaje o počtu cestujících

Celkový počet přepravených cestujících na železnici v PID na území Prahy za 1 pracovní den:
161 495 (v roce 2018 to bylo 157 033)

Nejvytíženější tratě (počet cestujících za 1 pracovní den):

- 011 Praha – Praha-Klánovice (– Kolín): 37 903 cestujících
- 221 Praha – Praha-Uhřetěves (– Benešov): 34 886 cestujících
- 171 Praha – Praha-Radotín (– Beroun): 27 425 cestujících

Nejvytíženější pražská nádraží (obrat cestujících ve vlacích PID za 1 pracovní den):

- Hlavní nádraží: 68 939 cestujících
- Masarykovo nádraží: 34 650 cestujících
- Smíchov: 14 752 cestujících

Vlakové linky s **nejvyšším podílem jízdních dokladů PID**:

- S34 (Masarykovo nádraží – Čakovice): 95 %
- S49 (Roztoky u Prahy – Libeň – Hostivař): 90 %
- S6 (Smíchov – Řeporyje – Nučice – Beroun): 81%

Dlouhodobé kupóny si nyní koupíte pohodlně z mobilu v aplikaci PID Lítačka

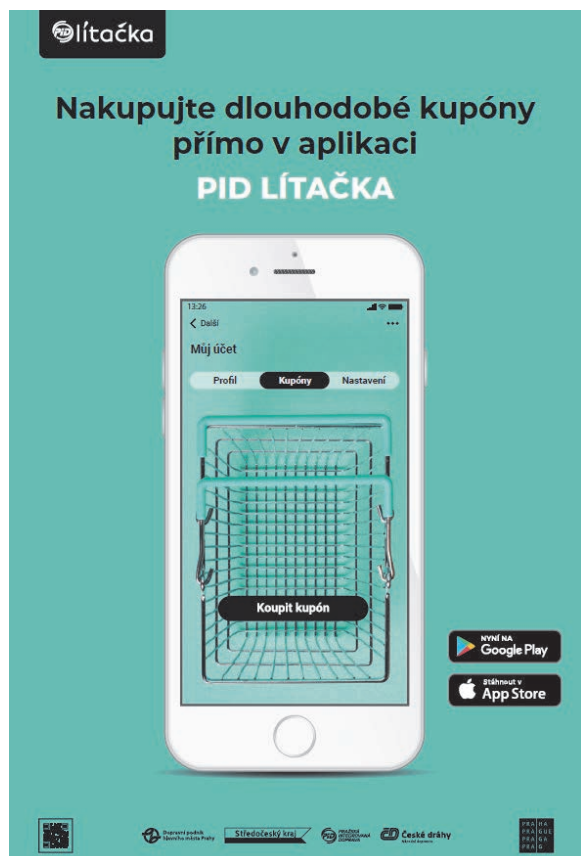
Uživatelé mobilní aplikace PID Lítačka si nově mohou zakoupit dlouhodobé časové kupóny přímo z mobilního telefonu. Jedná se o další krok k tomu, aby se aplikace PID Lítačka stala kompletním průvodcem a pomocníkem Pražanů a Středočechů při jejich cestách veřejnou dopravou.

Po prosincové aktualizaci mobilní aplikace PID Lítačka, od kdy si mohou všichni uživatelé aplikace nahrát dlouhodobý časový kupón do mobilního telefonu a při přepravní kontrole se prokazovat jen prostřednictvím obrazovky mobilu, se jedná o další krok k vylepšení aplikace PID Lítačka, která se již brzy stane kompletním nástrojem pro cestování v Pražské integrované dopravě.

„Naším dlouhodobým cílem je, aby mobilní aplikace PID Lítačka byla úplnou náhradou za plastovou kartičku. Jsem proto rád, že si mohou uživatelé od nynějška pořídit přímo v této mobilní aplikaci kromě jednorázových jízdenek i časové kupóny. Do budoucna plánujeme také informační

kampaň přímo na prodejních místech, abychom rozšířili povědomí o výhodách mobilní aplikace. Přijde mi dobré dát lidem možnost, aby nemuseli čekat ve frontách, když si můžou všechno během chvíle zařídit přes chytrý telefon," uvedl k nové funkcionalitě primátor hlavního města Prahy Zdeněk Hřib.

K nákupu jednorázových jízdenek, které je možné prostřednictvím aplikace PID Lítačka zakoupit již od srpna 2018, tak od včerejšího dne přibyla možnost si na pár kliknutí pořídit i dlouhodobé časové kupóny, to znamená kupóny s platností od jednoho měsíce až do jednoho roku. „Spuštění nové funkce v mobilní aplikaci PID Lítačka je jedním z dalších kroků vedoucích k modernizaci způsobu odbavování a snižování nákladů na vydávání plastových karet Lítačka.



Všichni Pražané, Středočeši i turisté mají od loňského prosince možnost koupit si jízdenku s mobilním telefonem na více než 3 000 zařízeních u 26 dopravců, kteří jsou součástí Pražské integrované dopavy. Umožněním nákupu dlouhodobých kupónů přes mobilní aplikaci tak pokračujeme v nastavené digitalizaci, čímž chceme co nejvíce usnadnit cestování veřejnou dopravou po Praze a Středočeském kraji," dodal k nákupu dlouhodobých kupónů v aplikaci PID Lítačka náměstek pražského primátora pro oblast dopavy Adam Scheinherr.

Jen za první den od spuštění možnosti zakoupit si dlouhodobý časový kupón v mobilní aplikaci bylo přes mobilní telefony zakoupeno o 50 % dlouhodobých kupónů víc než na přepážkách ve Škodově paláci. „Těší nás velký zájem cestujících o tuto novinku a jasně se ukazuje, že Pražané na tuto službu čekali, a proto ji neváhali využít od prvního dne od jejího spuštění. I samotná možnost převést si dlouhodobý kupón do mobilní aplikace, kterých máme po dvou měsících provozu registrováno více než 60 000, jen dokazuje, že směr digitalizace, kterým se městská doprava ubírá, je správný," doplnil Michal Fišer, generální ředitel společnosti Operátor ICT, která má na starosti

provoz a rozvoj regionálního dopravního systému PID Lítačka.

Mobilní aplikaci PID Lítačka si cestující mohou stáhnout zdarma na App Store a Google Play.

Trvalé změny PID v březnu 2020 – MHD Praha

Od 2. března 2020 se provoz městských autobusových linek v Praze vrací do obvyklého rozsahu. Současně dojde k několika trvalým změnám autobusových linek a úpravám intervalů vyplývajícím z přepravních průzkumů. Vznikají dvě nové linky – 122 z Újezda u Průhonic na Opatov a 249 ze Zličína do nové bytové zástavby Nový Zličín.

Změny jednotlivých linek

- 102** Linka je i nadále zkrácena o úsek Sídliště Bohnice – Staré Bohnice (cca od léta 2020 je v souvislosti se změnou trasy linky 236 plánováno její prodloužení do Zámků).
- 122** Nová linka v trase K Sukovu – Kateřinky – Opatov (v provozu pouze v ranní špičce pracovních dnů v intervalu 30 minut).
- 151** Prodloužení intervalu v pracovní dny dopoledne z 20 na 30 minut.
- 157** Nový 1 pár spojů na konci ranní špičky pracovních dnů.
- 172** Změna průjezdu Malou Chuchlí ve směru Na Hvězdárně beze změny zastávek.

- 175** Prodloužení intervalu v pracovní dny dopoledne z 20 na 30 minut.
- 176** Prodloužení intervalu v pracovní dny dopoledne z 10 na 12 minut.
- 182** Převedení části spojů na konci ranní a odpolední špičky pracovních dnů ve směru z Vinoře na linku 185.
- 183** Prodloužení intervalu v pracovní dny dopoledne z 20 na 30 minut.
- 185** Spoje ukončené v zastávce Vinořský hřbitov prodlouženy do zastávky Vinoř, linka posílena o spoje na konci ranní a odpoledne špičky pracovních dnů ve směru z Vinoře převedené z linky 182.
- 186** Zkrácení intervalů v pracovní dny: z 20 na 15 minut ve špičkách, ze 30 na 20 minut dopoledne.
- 193** Prodloužení intervalu v pracovní dny dopoledne z 10 na 12 minut.
- 213** 2 spoje v pracovní dny ráno z Křeslic jedou nově již z Nového náměstí.
- 216** Opětovné zkrácení intervalů v pracovní dny, zrušení provozu o víkendech.
- 223** Všechny spoje v ranní špičce pracovních dnů nově vyjíždějí již ze zastávky Breitcetlova.
- 236** Vybrané spoje jsou i nadále prodlouženy o úsek Sídliště Bohnice – Staré Bohnice jako náhrada za linku 102 (cca do léta 2020, kdy se připravuje trvalá změna trasy linek 102 a 236).
- 240** Prodloužení intervalu v ranní špičce pracovních dnů z 10 na 12 minut.
- 244** Změna průjezdu Malou Chuchlí ve směru Sídliště Radotín beze změny zastávek.
- 249** Nová linka v trase Zličín – Nový Zličín (v provozu v pracovní dny cca od 6:00 do 20:00 v intervalu 12 minut v ranní špičce, 30 minut v dopoledním sedle a 15 minut v odpolední špičce).
- 268** Školní linka v trase Na Pískách – Vojenská nemocnice je zrušena (nahrazena opětovným zkrácením intervalu linky 216).
- 902** Zavedení garantované návaznosti v zastávce Vítězné náměstí mezi linkou 91 ve směru z centra a linkou 902 ve směru Lysolaje.

Změny zastávek

- Sparta** nová zastávka obousměrně pro linku 909 (na znamení)
- K Juliáně** nová zastávka obousměrně pro linky 161, 312 a 907 (na znamení)
- Korunovační** nová zastávka obousměrně pro linku 907 (na znamení)

Trvalé změny PID v březnu 2020 – příměstské linky

Od 1. března 2020 dochází k trvalým změnám autobusových linek PID v oblasti Nymburka, Milovic, Benátek nad Jizerou a Lysé nad Labem v rámci přípravy na integraci oblasti Dobrovicka, která by měla následovat na jaře 2020. Při této změně dojde k posílení dopravy na území Nymburka, více spojů pojedou také v Milovicích včetně častějšího spojení do Benátek nad Jizerou.

Změny na jednotlivých linkách:

- 431** Linka je zkrácena do trasy Lysá nad Labem, Žel. st. – Předměřice nad Jizerou, U Kostela (linka již neobsluhuje úsek do Benátek nad Jizerou, příprava na integraci v této oblasti), náhradou je posílena linka 442. Linku nově zajišťuje dopravce Lutan s. r. o.
- 432** Posílení provozu v pracovní dny večer mezi Lysou nad Labem a Milovicemi, nový spoj v pracovní dny ráno Milovice, Žel. st. – Milovice, Park Mirakulum, nový 1 pár spojů v pracovní dny po půlnoci Milovice, Žel. st. – Milovice, Park Mirakulum; vybrané spoje v úseku Milovice – Lysá n. L. nově nejedou přes Park Mirakulum kvůli souběhu s linkou 434).
- 433** Zřízení zastávek Nymburk, Diskont Potraviny a Nymburk, Zálabská (náhrada za linku 434), posílení provozu na území Nymburka v pracovní dny v trase Nymburk, Hl. nádr. – Nymburk, Zálabská jako náhrada za linku 434; výrazné zlepšení návazností na vlaky v Nymburce.

- 434** Linka je zkrácena do trasy Benátky nad Jizerou, Aut. st. – Nymburk, Hl. nádr., posílení provozu v pracovní dny mezi Benátkami nad Jizerou a Milovicemi, nový 1 pár spojů v pracovní dny mezi Milovicemi a Nymburkem; linka již neobsluhuje úsek v Nymburce do Zálabské (nahrazena linkou 433).
- 436** Linka je zkrácena do trasy Nymburk, Hl. nádr. – Milovice, Žel. st. (v úseku Milovice, Žel. st. – Milovice, Park Mirakulum nahrazena linkou 434).
- 442** Posílení provozu v pracovní dny odpoledne jako náhrada za zkrácenou linku 431.

Integrace Zásmutka do dubna 2020

K termínu 4. dubna 2020 (přesné datum může být ještě změněno) je připravována integrace autobusových linek v oblasti ohraničené městy Kolín, Uhlířské Janovice, Kostelec nad Černými lesy a Kouřim. Zavedeny budou dvě nové linky, u 4 stávajících linek bude změněna trasa a u dalších 7 budou změněny provozní parametry (změny časových poloh nebo změny počtu spojů). Zrušeno bude 11 linek mimo systém PID. Autobusové linky PID nově obslouží dalších 8 měst a obcí Středočeského kraje, u dalších 33 měst a obcí bude obsluha linkami PID rozšířena.

Hlavní změny v oblastech Zásmutka a Kouřimska

- Zavedení přestupních vazeb v **Zásmutkách** z nově integrovaných linek na stávající páteřní integrovanou linku 381 směřující do Prahy a Kutné Hory.
- Častější a pravidelné spojení **Skvrňova, Zásmutka a Kolína** včetně víkendového provozu.
- Posílení a doplnění regionálních spojů zejména v **mimošpičkových obdobích** (večerní a dopolední spoje).
- Sjednocení trasy linky 421 spojující **Kolín, Kouřim a Sázavu**.
- Prodloužení linky 424 do **Ždánic** pro vytvoření četnějšího spojení zejména v období přepravních špiček mezi Kouřimí a Ždánicemi s návazností na linku 381.
- Zajištění četnějšího přímého spojení **Kouřimi, Českého Brodu a Čelákovic**.
- Propojení linek 654 a 660 přes **Kostelec nad Černými lesy**.
- Celkové zpřehlednění linkového vedení a zlepšení koordinace jednotlivých linek v oblasti.

Nové linky PID

- 481** Linka je vedena z Kolína přes Zásmutky do Skvrňova, odkud vybrané spoje pokračují až do Uhlířských Janovic. Linka zajišťuje přímé spojení Kolína a Zásmutka, kde **všechny spoje garantovaně navazují** na linku **381** do Prahy. Vybrané spoje navíc pokračují ze Zásmutky dále jako linka 381 přímo do Prahy. Na lince je zaveden také víkendový provoz ve čtyřhodinových intervalech. V úseku Kolín – Zásmutky nahrazuje především původní linky SID G39 a G41. V úseku Zásmutky – Skvrňov nahrazuje dnešní linky SID G41, G49 a G50.
- 549** Linka je vedena z Kolína přímo do centra obce Kbel a dále přes Kořenice, Chotouchov, Červený Hrádek a Drahobudice do Uhlířských Janovic. V úseku Kolín – Bečváry nahrazuje dnešní linky SID G40 a G42 a v úseku Kolín – Uhlířské Janovice dnešní linky E12, G42 a 230680. Z Uhlířských Janovic vybrané spoje pokračují dle tarifu SID přes Kácov a Vlašim do Mladé Vožice.

Změny stávajících linek PID

- 381** Posílení spojení do Kutné Hory v pracovní den a neděli ráno.
- 382** Posílení provozu ve večerních hodinách pracovního dne.
- 387** Posílení provozu celotýdenně, zejména o víkendu. V pracovní den dva spoje v každém směru a o víkendech tři až čtyři spoje v každém směru jsou prodlouženy do Uhlířských Janovic.
- 421** Linka zajišťující přímé spojení Kolína, Kouřimi a Sázavy bude nově vedena jednotnou trasou v úseku Kolín – Kouřim, čímž dojde ke sjednocení jízdní doby. Díky prodloužení linky 424 do Ždánic bude vyhověno požadavku na zkrácení čekacích dob na linku 381 a díky tomu k zajištění větší přesnosti provozu linky 421.

- 422 Změny časových poloh vybraných spojů tak, aby byly lépe koordinované s ostatními spoji a také provázané zejména s linkou 662 v úseku Kouřim – Český Brod, kde tyto linky tvoří svazek a vzájemně se prokládají.
- 424 Prodloužení linky vybranými spoji z Kouřimi přes přestupní uzel Ždánice, U Jánů do centra obce Ždánice. V odpoledních hodinách tak dojde k vytvoření 30minutového intervalu v trase Ždánice, U Jánů – Kouřim. Díky této skutečnosti budou moci cestující jedoucí z Prahy, Kostelce nad Černými lesy a dalších obcí na trase linky 381 cestovat do Kouřimi a dále do regionu častěji.
- 450 Linka je prodloužena přes místní část Nová Ves III obce Svojšice, Polní Voděrady, Toušice, Zásmyky a Drahodobice do Červeného Hrádku a Poďousů. V zastávce Svojšice dojde k vytvoření garantovaných návazností s linkou 421. Provoz linky bude posílen zejména o mimošpičkové časy umožňující tak dojíždku k lékaři nebo na úřady. V úseku Polní Voděrady – Zásmyky linka nahrazuje dnešní linky G49 a G53. V úseku Zásmyky – Bečváry linka nahrazuje dnešní linky G44 a G50. V zastávce Bečváry, Červený Hrádek je zajištěn přestup ve směru od Drahodobic do Kolína a zpět.
- 491 Optimalizace spojení pro školní děti do Mukařova a úprava provozu o víkendech.
- 652 Úprava provozu v ranní špičce pracovních dnů z provozních důvodů.
- 654 Linka je zrušena a nahrazena prodlouženou linkou 660.
- 659 Posílení provozu celotýdenně.
- 660 Prodloužení linky o úsek mezi Kostelcem nad Černými lesy a Stříbrnou Skalicí, kde nahrazuje linku 654. Posílení spojení v celé trase Český Brod – Kostelec n. Č. I. – Stříbrná Skalice v pracovní dny a v úseku Český Brod – Kostelec n. Č. I. i o víkendech.

